



252412342730



HB-2025-JC-296

监测报告


TEST REPORT

受理编号	HB-2025-HT-296
项目名称	贵州洋会隆矿业有限公司环境辐射监测
委托单位	贵州洋会隆矿业有限公司
监测类别	伴生放射性矿开发利用企业环境辐射监测
报告日期	2025年10月13日



贵州瑞丹辐射检测科技有限公司
Guizhou Ruidan Radiation Detection Technology Co., Ltd.

说 明

1. 本报告正文共 4 页。
2. 委托单位自行采样送检的样品，本报告仅对送检样品的测量数据负责。
3. 本报告对以下监测结果负责，如有异议，请在收到监测报告后 30 天内向本公司质询，逾期不予受理。
4. 本报告未经本公司同意请勿复印，涂改无效。经同意复印后，复印件加盖监测专用章（红色）有效。
5. 本报告无  章无效。
6. 本报告无监测专用章无效。
7. 本报告无骑缝章无效。
8. 未经同意本报告不得作为宣传、商业及广告用途。

单位名称：贵州瑞丹辐射检测科技有限公司

注册地址：贵州省贵阳市观山湖区观山街道西二环 235 号北大资源梦想城 6 号地块 A01 栋 1 单元 5 层 11 号

联系地址：贵阳国家高新区沙文园区科新南街 777 号汇通华城高科技工业园区内办公楼 1 号楼 C1 区

邮政编码：550000

联系电话：(0851) 84815225

传 真：(0851) 84815225

投诉电话：(0851) 84815225

贵州瑞丹辐射检测科技有限公司 监测报告

项目名称	贵州沔会隆矿业有限公司环境辐射监测			
委托单位	贵州沔会隆矿业有限公司	受理日期	2025年08月26日	
监测类别	<input type="checkbox"/> 现状监测 <input type="checkbox"/> 年度监测 <input type="checkbox"/> 评价监测 <input type="checkbox"/> 验收监测 <input checked="" type="checkbox"/> 其它伴生矿辐射监测			
监测地点	贵州沔会隆矿业有限公司及周边	监测日期	2025年09月02日	
环境条件	温度：22℃；湿度（RH）：65%			
监测依据及标准	《环境γ辐射剂量率测量技术规范》HJ 1157-2021 《辐射环境监测技术规范》HJ 61-2021 《环境空气中氡的测量方法》HJ1212-2021			
监测仪器	名称	X-γ剂量率仪	型号	FH40G/FHZ672 E-10
	检定证书号	DLJL20250468-1608	有效期至	2026年08月12日
	名称	测氡仪	型号	RAD7
	检定证书号	氡检01字第2025-054号	有效期至	2026年09月15日

一、监测条件与结果

表 1.1 环境γ辐射监测结果（单位：nSv/h）

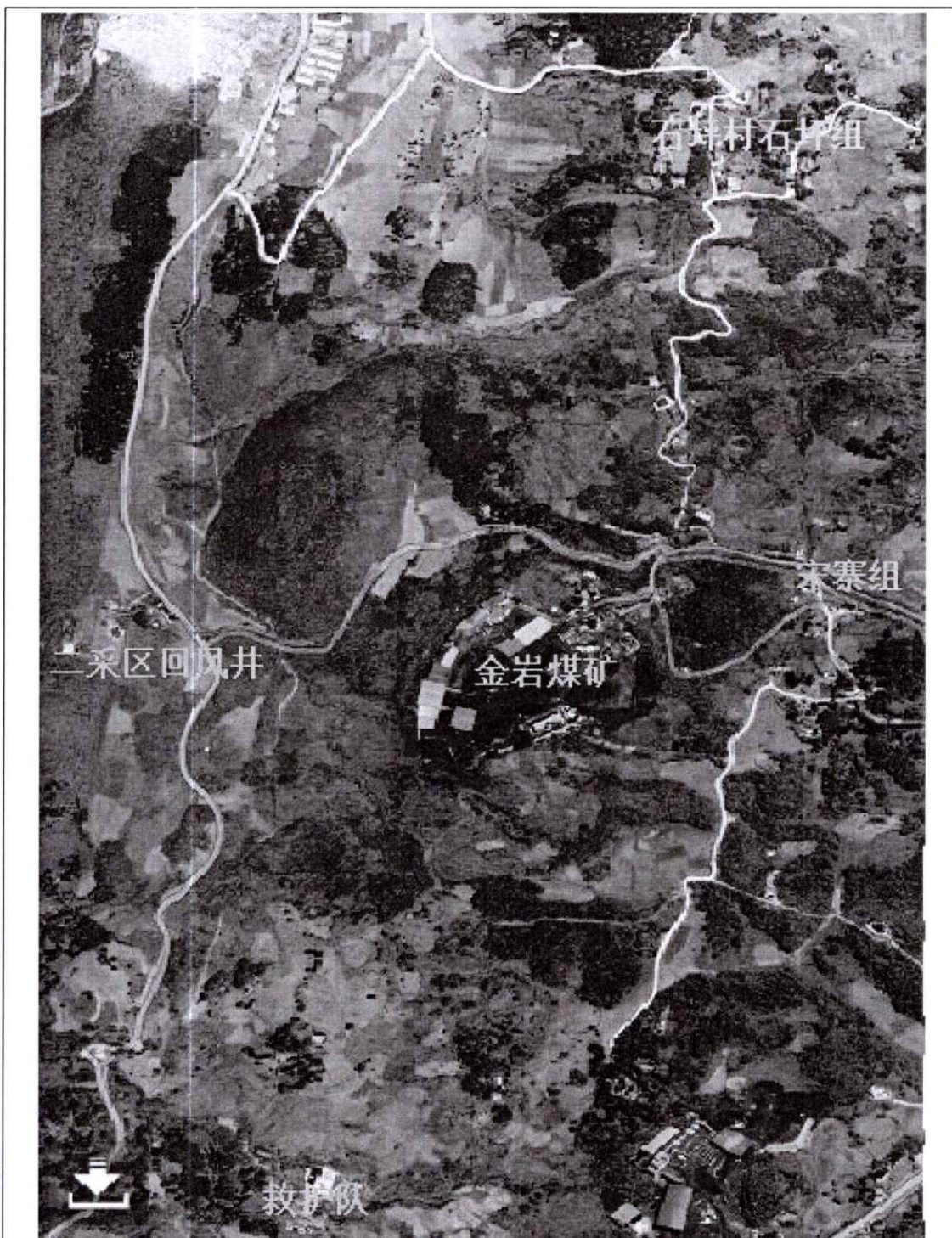
序号	监测位置	监测次数	监测值范围	监测结果 (平均值±标准差)
	参考点	5	56.1~63.2	59.6±2.7
1	办公楼	5	51.7~62.0	56.8±3.7
2	停车场	5	58.3~74.7	67.1±6.0
3	原煤堆场粉煤 1	5	397.7~425.6	412.6±11.2
4	原煤堆场粉煤 2	5	355.1~384.4	370.8±11.0
5	原煤堆场粉煤 3	5	267.3~313.9	290.7±17.1
6	原煤堆场粉煤 4	5	433.6~453.5	445.0±7.8
7	人工选煤区	5	207.5~236.7	217.3±11.7
8	厂区道路	5	51.7~59.5	56.0±3.3
9	厂区大门	5	54.0~60.0	57.6±2.5
10	职工宿舍楼	5	51.2~56.7	54.1±2.1

瑞丹辐射
检测
252

11	污水处理站	5	54.4~66.1	60.4±4.2
12	机修车间	5	43.1~49.3	46.1±2.3
13	入矿口附近	5	129.0~138.3	133.2±3.7
14	精煤堆	5	267.3~297.9	284.9±11.4
15	煤矸石堆	5	198.2~220.8	209.3±8.5
16	石坪村石坪组	5	57.5~64.6	60.3±2.7
17	羊岩村宋家寨	5	60.9~66.4	63.3±2.3
18	救护队	5	54.7~60.4	57.7±2.2
19	二采区回风井外	5	50.0~55.2	52.5±2.1
20	一采区回风井外	5	52.9~59.2	56.6±2.6
21	原矸石场下田地	5	56.7~65.2	61.0±3.1
*毕节地区道路辐射环境本底值(nGy/h)			11.3~72.4	37.5±14.7
*毕节地区建筑物内辐射环境本底值(nGy/h)			11.3~156.3	80.1±26.0
*毕节地区原野辐射环境本底值(nGy/h)			24.4~99.5	56.7±15.0
*注：该数据非本次实测数据，引用自《中国环境天然放射性水平》(1995年)。				

表 1.2 环境大气氡浓度监测结果

测点编号	测点位置	监测次数	监测结果 (Bq/m ³)
Rn-01	办公楼前	5	17.7
Rn-02	人工分选区	5	21.2
Rn-03	原煤堆场	5	21.2
Rn-04	宿舍楼外	5	14.1
Rn-05	小水沟	5	15.3
Rn-06	矿山救护队	5	14.2
Rn-07	二采区排风井外	5	37.4
Rn-08	一采区排风井外	5	35.1
Rn-09	宋家寨	5	11.8
Rn-10	雷家坡	5	10.8
Rn-11	印家寨	5	15.3



技有限公
缝专用
34273

二、结论与建议

1、贵州洋会隆矿业有限公司周围外环境 γ 剂量率水平在 $46.1\sim 445.0\text{nSv/h}$ 之间,人工分选区、原煤堆场、精煤堆和煤矸石堆 γ 监测结果为参考值的 3~8 倍,与 2024 年 06 月的监测结果相比有所上升的原因来自于存煤量不同导致。

2、贵州洋会隆矿业有限公司外环境大气氡浓度监测值在 $(10.8\sim 37.4)\text{Bq/m}^3$ 之间,未见异常数据。

三、采样情况

表 3.1 贵州洋会隆矿业有限公司现场采样清单（固体样）

序号	样品名称	采样地点	采样时间	分析项目
S1	精煤	精煤堆放区	2025.09.02	U _{天然} 、 ²²⁶ Ra
S2	原煤	原煤堆放棚	2025.09.02	U _{天然} 、 ²²⁶ Ra
S3	煤矸石	回填堆放区	2025.09.02	U _{天然} 、 ²²⁶ Ra
S4	土壤	石坪村石坪组	2025.09.02	U _{天然} 、 ²²⁶ Ra
S5	土壤	羊岩村宋寨组(厂区东)	2025.09.02	U _{天然} 、 ²²⁶ Ra
S6	土壤	二采区回风井(厂区西)	2025.09.02	U _{天然} 、 ²²⁶ Ra
S7	土壤	羊岩村(厂救护队)	2025.09.02	U _{天然} 、 ²²⁶ Ra
S8	土壤	原矸石场下田地	2025.09.02	U _{天然} 、 ²²⁶ Ra

表 3.2 贵州洋会隆矿业有限公司现场采样清单（水样）

序号	样品名称	采样地点	采样时间	分析项目	备注
W1	地表水①	羊岩村(厂救护队)	2025.09.02	U _{天然} 、 ²²⁶ Ra	水样经硝酸酸化处理 PH值≤1
W2	地表水②	一采区回风井	2025.09.02	U _{天然} 、 ²²⁶ Ra	
W3	生活用水	厂区生活区	2025.09.02	U _{天然} 、 ²²⁶ Ra	
W4	生产污水	厂区污水处理池	2025.09.02	U _{天然} 、 ²²⁶ Ra、总α、总β	
W5	矿坑废水	矿井下	2025.09.02	U _{天然} 、 ²²⁶ Ra、总α、总β	

注：本次采集的样品均委托其它机构分析并出具报告。

编制： 夏明贵 审核： 马分芳 签发： 陈百秋

监测专用章： 监(检)测专用章



公司章 30